

# Årsplan 2024/2025

## «En god start setter spor»



## FORMÅL MED ÅRSPLANEN

Rammeplan for barnehager pålegger alle barnehager å utarbeide en årsplan som gir rammer for innhold om årets arbeid. Årsplanen er først og fremst et arbeidsredskap for personalet, men gir også informasjon til andre interessenter om hvordan barnehagen skal jobbe kommende år. (RP, 2017) Årsplanen skal vise hvordan barnehagen vil arbeide for å omsette rammeplanens formål og innhold, og barnehageeierens lokale tilpasninger til pedagogisk praksis.

Stjørdal barnehagers årsplan er basert på lov om barnehager, forskrift om rammeplan for barnehagens innhold og oppgaver, barnehagens vedtekter og FNs barnekonvensjon.

Årsplanen skal blant annet vise hvordan barnehagen arbeider med omsorg, lek, danning og læring. Det skal synliggjøres hvordan barns og foreldres medvirkning bringes inn i planleggingsarbeidet og hvordan barnehagen vurderer sitt pedagogiske arbeid. Det skal også fremkomme hvordan barnehagen arbeider med tilvenning av nye barn, og ivaretar samarbeid og sammenheng med skolen.

Årsplanen er bygd på rammeplan for barnehager fra 1. august 2017. For å lese mer om rammeplanen, finnes den her:

[Rammeplan for barnehagen \(udir.no\)](https://udir.no)

Lov om barnehager:

[Lov om barnehager \(barnehageloven\) - Lovdata](#)



# Velkommen til Stjørdal barnehager SA

Stjørdal Barnehage SA eier og driver to barnehager. Vi er et andelslag som består av de foreldre som til enhver tid har barn i en av våre to barnehager, Tussilago og Taraxacum.

Siden alle foreldre er medeiere, og dermed ansvarlige for barnehagens eksistens, ivaretar vi selv vedlikehold av hus og uteanlegg gjennom dugnader, vår og høst. Dette må delvis sees på som et bidrag til å redusere kostnader, men også som et trivselstiltak for barn og foreldre, hvor nye kontakter knyttes og vennskap utvikles. Å gjøre noe sammen for fellesskapets beste, skaper samhold og engasjement, noe vi ønsker skal gjenspeiles i hverdagen til barna i Tussilago og Taraxacum.

Årsplanen gjelder for begge barnehagene. Arbeid på tvers av barnehagene gir oss muligheten til å se hverandres barnehager fra andre synsvinkler, noe som fører til at vi blir mer bevisst egen praksis, til det beste for barna.



# Innhold

## Velkommen til Stjørdal barnehager

SA.....s.4

- Organisering Taraxacum.....s.5
- Organisering Tussilago.....s.6
- Barnehagens formål og innhold.....s.7

## Vårt verdigrunnlag

- Vår visjon, vårt hovedmål og våre verdier.....s.8-10
- Leken og psykisk helsefremmende barnehagemiljø.....s.11

## Våre fokusområder

- Nærmiljø og samfunn.....s.12
- Barns medvirkning.....s.12
- Tilvenning og oppstart.....s.13
- Overganger.....s.14
- Relasjonskompetanse.....s.15
- Pedagogisk dokumentasjon.....s.16

Planlegging, refleksjon og vurdering.....s.17

Samarbeid med hjemmet.....s.18

Nettverk.....s.19

Digitale plattformer.....s.20

**Stjørdal**  
BARNEHAGE SA

# Organisering

## Taraxacum

Taraxacum barnehage ligger i nærhet til sentrum, ulike skoler og naturen. Dette gir oss varierte muligheter til å utforske nærmiljøet vårt. Slik barne- og personalgruppen vår ser ut i dag, er vi til sammen 82 barn og 23 ansatte.

Taraxacum er en fireavdelings barnehage med to småbarn- og to storbarnsavdelinger. Vi har organisert barnehagen i aldersdelte grupper for å sikre at alle barn får et tilrettelagt pedagogisk tilbud. Barna følger sin aldersgruppe gjennom hele barnehagelivet, noe som gir et godt grunnlag for sterke vennskapsrelasjoner.

På storbarnsavdelingene er vi 3 grupper som er fordelt på 2 avdelinger, samt en utegruppe. Storbarn har hver sin turdag i uken med utestart, samt at de to største gruppene starter opp ute en ekstra dag i uken. På vår, sommer og høsthalvåret bruker vi tunet vårt, mens ved kaldere tider og vinteren bruker vi grillhytta.

Barna får servert alle sine måltider i barnehagen. Vi har egen kokk som er ansatt i 100% stilling hos oss, som lager varierte og sunne måltider til barna hver dag. Vi har fokus på godt kosthold og å skape gode erfaringer knyttet til mat og ernæring. Vi ønsker å gi barna muligheten til å bli kjent med ulike retter, ingredienser og smaker. For å gi barna gode erfaringer knyttet til mat, har vi matgrupper der barna får ta del i tilberedning av maten.

### Melkebøtta:

16 x 1-åringer  
1 pedagogisk leder  
1 barnehagelærer  
1 barne- og ungdomsarbeider  
2 assistenter  
1 lærling i barne- og ungdomsarbeiderfaget

### Bidikolla:

16 x 2-åringer  
1 pedagogisk leder  
1 barnehagelærer  
2 barne- og ungdomsarbeider  
1 fagarbeider

### Blå:

18 x 3-åringer  
1 pedagogisk leder  
1 barnehagelærer  
1 barne- og ungdomsarbeider

### Grønn:

16 x 4-åringer  
1 pedagogisk leder  
1 barnehagelærer  
1 assistent

### Rød:

16 x 5-åringer  
1 pedagogisk leder  
1 barnehagelærer  
1 barne- og ungdomsarbeider

## Tussilago

Tussilago barnehage er en to-avdelings barnehage midt i Husbymarka.

Avdelingene heter Hestehoven 0-3 år og Leirfivelen 3-6 år.

Størrelsen på barnehagen gir et godt utgangspunkt for tett samarbeid mellom avdelingene, -og barn, foresatte og personal får god kjennskap til hverandre,

Beliggenheten vår innbyr til aktivt uteliv og opplevelser i naturen. I barnehagens uteområde har vi et naturlig og variert terreng som innbyr til fysisk aktivitet, og som gir gode forutsetninger for motorisk læring og utvikling.

Vi har mange turmål som ligger i gåavstand til barnehagen, både for kortere og lengre turer. Et sted vi bruker mye, er Elgskogen. Der har vi en gapahuk, som gir oss et godt utgangspunkt for en dag i skogen. Det er et fint område som introduseres når barna går på Hestehoven, og som blir flittig brukt resten av barnehagelivet.

Trollskogen, Remyra, Hessjøen, Dullumsgryta og skogen ved Malmtunet blir også ofte brukt som turmål, sommer som vinter. Barnegruppene har faste, ukentlige turdager, men vi tar også ofte spontane turer gjennom uka.

Vi ser på nærområdet som en viktig ressurs i det pedagogiske arbeidet vårt.

Tussilago har en stabil og engasjert personalgruppe, som setter leken høyt. Innad på avdelingene, deler vi ofte inn i små grupper. Dette åpner opp for tettere relasjon mellom både barn/barn og barn/voksen. Voksne har større forutsetninger for å være oppmerksom på alle barna, og til å fange opp deres behov, følelser og uttrykk.

På kjøkkenet har vi en kokk som er opptatt av å gi barna gode matopplevelser. Vi serverer alle måltider, og baker vårt eget brød.

For å gi barna gode erfaringer knyttet til mat, har vi "matgrupper" der barna får ta del i tilberedning av maten.

I år er vi 41 barn og 13 ansatte

### Hestehoven

16 barn

1-åringen: blågruppa

2-åringen: rødgruppa

1 pedagogisk leder

1 barnehagelærer

3 fagarbeidere

### Leirfivelen

25 barn

3-åringen: gulgruppa

4-åringen: grønngruppa

5-åringen: hvitgruppa

1 pedagogisk leder

2 barnehagelærere

2 fagarbeidere

# Barnehagens formål og innhold

Rammeplan for barnehagens innhold gir en utfyllende instruks til hvordan barnehageloven skal omsettes til praksis. Personalet i barnehagen forplikter å jobbe etter følgende:

- Barnehagens innhold skal være allsidig, variert og tilpasset enkeltbarnet og barnegruppen.
- I barnehagen skal barna få leke og utfolde skaperglede, undring og utforskertrang.
- Arbeidet med omsorg, danning, lek, læring, sosial kompetanse, kommunikasjon og språk skal ses i sammenheng og bidra til barns allsidige utvikling.
- Barnehagen skal være en kulturarena hvor barna er medskapere av egen kultur i en atmosfære preget av humor og glede.
- Barnehagens fysiske miljø skal være trygt og utfordrende, og gi barna allsidige bevegelseserfaringer.
- Personalet skal utforme det fysiske miljøet slik at alle barn får muligheter til å delta aktivt i lek og andre aktiviteter, og slik at leker og materiell er tilgjengelig for barna.
- Barnehagen skal fremme verdier, holdninger og praksis for mer bærekraftige samfunn
- Vi ønsker alltid å videreutvikle oss og øke vår kompetanse innenfor veiledning, ledelse av refleksjonsgrupper, ledelse av barnegrupper og kollegaer, foreldresamtaler og foreldrekontakten i de daglige møtene. Dette for at vi skal øke vår gjensidige forståelse, og at det skal bli en sammenheng mellom det vi tror vi gjør, sier vi gjør og det vi faktisk gjør.



VÅRT VERDIGRUNNLAG

VISJON

**En god start setter spor**

MÅL

«Se seg selv som en del av fellesskapet»

VERDIER

Respekt

Mangfold

Livsglede

LEIK

Jeg blir meg i møte med.....

Deg

Rommet

Materialene

VÅRE FOKUSOMRÅDER

Nærmiljø  
Samfunn

Barns  
medvirkning

Tilvenning og  
Overganger

Relasjons  
kompetanse

Pedagogisk  
dokumentasjon



# Vårt verdigrunnlag

## Visjon «En god start setter spor»

I barnehagen skal alle barn kunne erfare å være betydningsfulle for fellesskapet og være i positivt samspill med barn og voksne. En god start handler blant annet om å gi barna gode erfaringer tidlig i barneårene, for å kunne gi et godt grunnlag for livsmestring.

Barnehagen blir en øvingsarena for å prøve seg på kvalifikasjoner som er gode å ha her og nå, og senere i livet. Det innebærer at vi i enhver situasjon skal tenke over hva en god start er og hvilke spor vi setter. Det kan være alt fra en langsiktig tankegang som en god barndom, til møte med den enkelte i hverdagen, både barn, foreldre og kollega.



## Vårt mål: Se seg selv om en del av fellesskapet

Vi ønsker at alle skal se seg selv som en del av fellesskapet, støtte og hjelpe hverandre. Vi skal ha rom for alle og blikk for den enkelte.


I barnehagen skal alle kunne erfare å være betydningsfulle for fellesskapet og å være i positive samspill. Enkeltindividet er viktig og gjør en forskjell for gruppen. Balansen mellom å ta plass som individ og samtidig være en del av barnegruppen og respektere andres behov, er grunnleggende elementer i barnets utvikling av sosial kompetanse.

Vi tenker at det er viktig for barna å kunne stå for sine egne meninger og fremme egen kompetanse. Ikke på bekostning av andre, men ved hjelp av andre. Her får de også erfaring med at det ikke alltid er deres tanker og ideer som blir videreført, men at det å bygge videre på andres gir nye muligheter. Vi mener at dette kan bidra til livsmestring. Dette ser vi på som en livslang prosess, som handler om å utvikle evnen til å reflektere over egne handlinger og væremåte.

# Våre Verdier

Verdiene våre forteller oss om hva vi står for og hva som er viktig for oss. De er en kilde til motivasjon og inspirasjon i vårt daglige arbeid, på veien mot å virkeliggjøre visjonen vår.

I Stjørdal barnehage er **Respekt, Mangfold og Livsglede** våre tre verdiord. Disse verdiene ønsker vi at alle skal ta en del i, både personal, barn og foreldre. I starten av dette barnehageåret løftet vi verdiordene våre og betydningen av disse. Hva legger vi i verdiordene våre sett i lys av ulike aldre og ulike perspektiver. Her er et utdrag:



Rammeplanen (2017) er preget av en sterk tydeliggjøring av hva barnehagen skal gjøre i sin pedagogiske virksomhet.

Om verdier sies det at «Barnehagens verdigrunnlag skal formidles, praktiseres og oppleves gjennomgående i barnehagens pedagogiske arbeid.»

## Respekt –

*"Respekt er å forstå og praktisere på alle måter at din mening, er like viktig som min mening og utfordre disse."*

*"Jeg viser respekt ved at jeg toner meg inn på barnet og anerkjenner barnet og dets følelser"*

*"Å bli sett, hørt og anerkjent, si hei, bli respektert for hvem vi er og akseptere ulikheter."*

*"Gi meg tid, jeg kan, vise forståelse og empati, samt gi støtte til mestring."*

## Mangfold –

*"Vi ser på ulikheter som en ressurs og en styrke."*

*"Mangfold for oss er å skape et miljø der alle føler seg inkludert og velkommen, akkurat slik de er."*

*"Verdi i at vi er ulike, ulikheter gjør at vi utvikler oss. Vi har 100 språk, det skal finnes rom for ulike uttrykk og kulturer."*

## Livsglede –

*"Livsglede er å være tilhører i en gruppe der du kan kjenne på de gode følelsene sammen med andre, og kjenne at du utgjør en positiv forskjell i andres liv."*

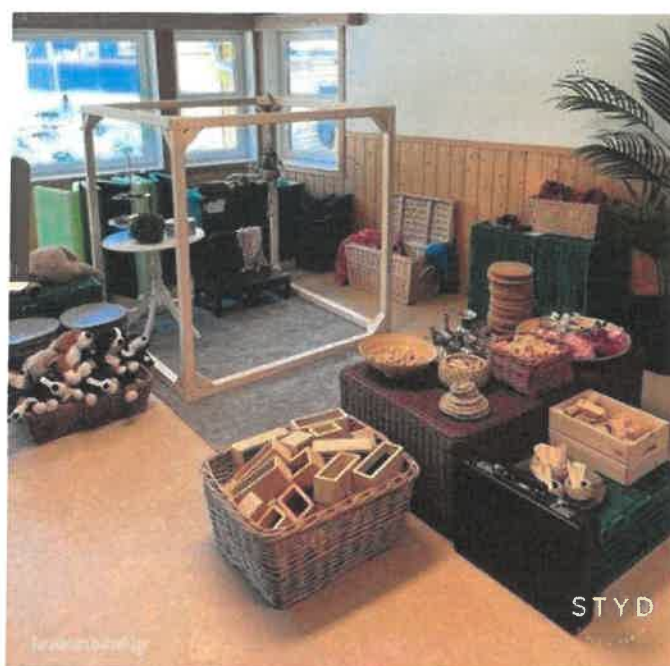
*"Å kjenne at man hører til og er betydningsfull for fellesskapet."*

*"Livsglede er å være i gode samspill, der lek, humor og glede får stor plass."*

## Leken og psykisk helsefremmede lekemiljøer

Vi har samarbeidet med STYD for å systematisere arbeidet med livsmestring og psykisk helsefremmende arbeid i våre barnehager. Det å legge til rette for lek i barnehagen handler helt grunnleggende om å praktisere barns rettigheter. Ved å tilby rom og materialer får barna muligheter til å skape lek selv og leke sammen med andre.

Leken er barnas språk og kjerneoppgave i barnehagen. Vi vil bruke denne aktivt for å nå målet, «Se seg selv som en del av fellesskapet» og utvikle troen på mestring. Leken skal ha en fremtredende plass i barnehagen. Barn lærer og utvikler en sammensatt kompetanse gjennom leken. For oss er det vanskelig å skille mellom lek og læring, og vi ønsker å løfte leken i vår hverdag og dens betydning for livslang læring. Leken påvirkes av omgivelsene, så derfor vektlegges hvordan «Jeg blir meg i møte med deg, rommet og materialene». Personalet må møte barna med forståelse, gi veiledning og støtte.



Rammeplanen (RP,17) presiserer at barnehagens viktigste sosialiseringsarena er leken. Det betyr at alle ansatte må jobbe målrettet og systematisk for vennskap, lek og lekemiljøer.

Vi ønsker å se nærmere på betydningen av barns lek, og ansattes relasjonskompetanse, og hvordan vi kan jobbe med lek og relasjoner for å skape trygge, gode og inkluderende barnehagemiljøer.

# Våre fokusområder

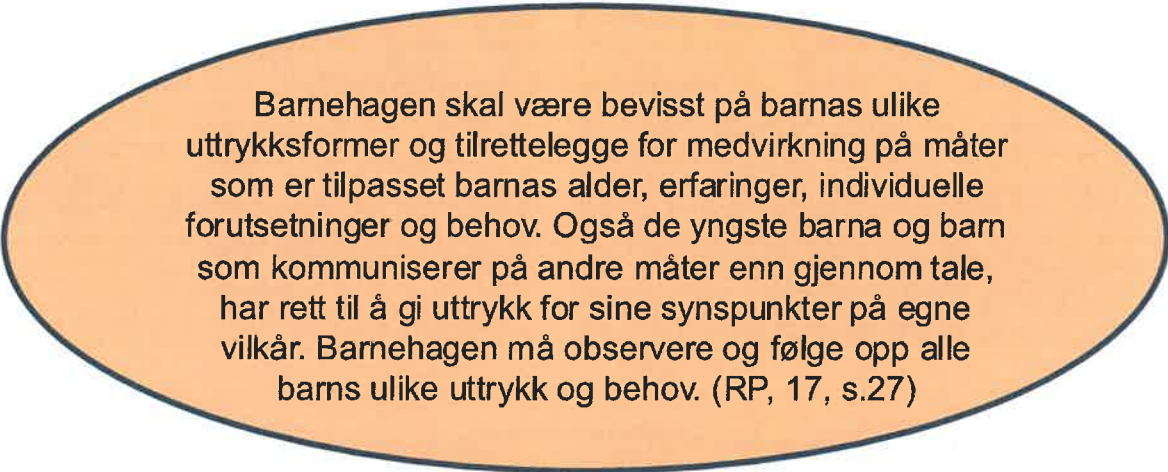
## Nærmiljø og samfunn

Det å se seg selv som en del av et fellesskap, handler om mer enn å bare se innad i barnehagen. Vi er del av et større samfunn, og da er det naturlig å starte med nærmiljøet i og rundt barnehagen. Hvem er jeg og hvem er du, hvem er vi og hva kan vi bidra med til fellesskapet. Barns medvirkning i hverdagen legger grunnlaget for videre innsikt i og erfaring med deltagelse i et demokratisk samfunn.

Bærekraftig utvikling er viktig både for nærmiljøet og storsamfunnet. Hva kan vi gjøre for å verne om omgivelsene og naturen? Bærekraftig utvikling omfatter også sosiale forhold i demokratiet vårt.

## Barns medvirkning

Barns medvirkning har en stor plass i barnehagen, og det henvises til både barnehagelov, grunnlov og FNs barnekonvensjon om barns rett til å medvirke i egen hverdag. I denne sammenheng betyr det at barnehagen skal legge til rette for, og oppmuntre til, at barna kan få gitt uttrykk for sitt syn på barnehagens daglige virksomhet. Barna skal jevnlig få mulighet til aktiv deltagelse i planleggingen og vurderingen av det som skjer i barnehagen.



Barnehagen skal være bevisst på barnas ulike uttrykksformer og tilrettelegge for medvirkning på måter som er tilpasset barnas alder, erfaringer, individuelle forutsetninger og behov. Også de yngste barna og barn som kommuniserer på andre måter enn gjennom tale, har rett til å gi uttrykk for sine synspunkter på egne vilkår. Barnehagen må observere og følge opp alle barns ulike uttrykk og behov. (RP, 17, s.27)

Personalets oppgave blir derfor å holde spørsmål, hypoteser og teorier levende. Ved å ta tak i det som opptar barna her og nå, får vi et engasjement styrt av barna selv og som er en viktig brikke i arbeidet videre. Det man tar tak i, må samtidig være ut fra fellesskapets beste og bruke barnas mangfold inn i arbeidet. Personalet må øve på å gi avkall på den makten vi tradisjonelt har hatt, men vi kan aldri slippe fra oss ansvaret. Vi må følge barnas spor, men ta voksne valg.

## Tilvenning og oppstart

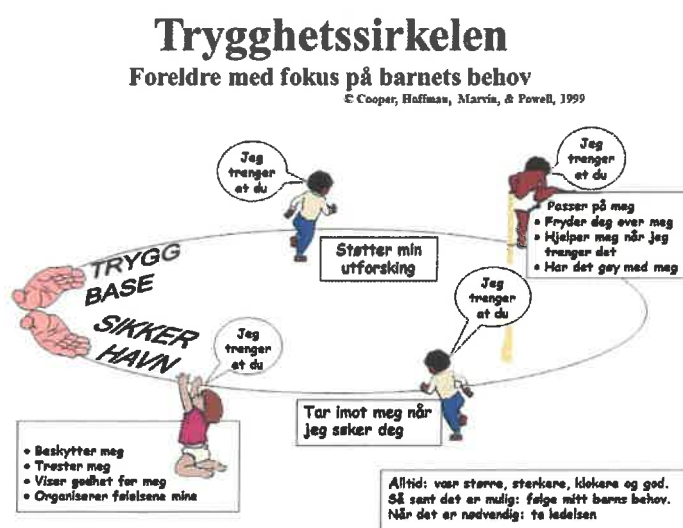
Tilvenningsperioden tillegges stor vekt i vår barnehage, da vi mener det er viktig at barna får tatt inn i verden i små doser. Hos oss møter dere sensitive og tilstedeværende voksne som er genuint opptatt av å se ditt barn, og ditt barns behov. På småbarn «bor vi på gulvet» slik at vi har bedre forutsetninger for å fange opp barnets signaler og uttrykk, og deretter gi tilpasset svar på disse. Vi jobber etter primærkontaktsystemet, der barnet får mulighet til å bli kjent med og trygg på en voksen først, før barnet vil bli kjent med de andre voksne på avdeling.

Vi jobber med tilvenning ut fra prinsippet «foreldreaktiv tilvenning». Vi har en utvidet tilvenningsperiode på 5 hele dager, med foreldre. Dette innebærer at det er foreldrene, som skal introdusere barnet for barnehagen. Det er foreldrene barnet har sin trygghet forankret i, og da er det naturlig at det er denne tryggheten vi skal basere oss på når barnet skal bli kjent i en ny situasjon.

Foreldreaktiv tilvenning innebærer at foreldrene skal vise barnet rundt i miljøet, delta i lek og utforsking, og rutinesituasjoner, mens personalet nærmer seg barnet gradvis, og etter hvert kan ta over oppgavene foreldrene har.

Før oppstart i barnehagen inviterer vi til foreldremøte, oppstartsamtale og besøksdager. Målet med arbeidet som gjøres i forkant av barnehagestart, er å etablere en forbindelse mellom barnehage og hjemmet. Det er viktig for oss å bidra til å skape best mulige overganger for barn og foreldre i alle ledd. I tilvenningstiden og veien videre er den gode, løpende dialogen med dere foreldre essensielle i tilvenningen av barnet deres. Sammen finner vi ut hva som er best for deres barn.

Vi arbeider ut ifra prinsippene i trygghets sirkelen, som er en tilknytningsmodell som lærer oss å se barnet innenfra og forstå barnets signaler bedre. Trygghets sirkelen sier: «Du skal være til stede for barna både fysisk og mentalt og lære å kjenne og tolke hvert enkelt barns sine signaler. Personalet skal fungere som en ladestasjon for barna: være en trygg base og en sikker havn. De skal opptre på en autoritativ måte – varme, støttende og tydelige. På denne måten oppnås trygg tilknytning og barna får hjelp til å regulere følelser og atferd.



# Overganger

## Overganger innad i barnehagen:

### Mål: Til barns beste

Etter en grundig evaluering forrige barnehageår, har vi nå endret rutinene våre for overganger innad i barnehagen. I løpet av mai måned vil overgangen til neste gruppe starte. Vi vil ha et foreldremøte på våren med god informasjon om overgangen. Vi ønsker å være tro mot visjonen vår «en god start setter spor», og ønsker derfor å skape en bedre overgang for både store og små. Ansatte vil følge barna opp på ny gruppe/avdeling, noe som sikrer at barna har med seg en eller flere trygge voksne i overgangen. Barna vil bli kjent med nytt fysisk miljø og nye rutiner allerede før sommeren, noe som trykker oppstart til høsten og nytt barnehageår.

## Overgang fra barnehage til skole:

Målet er å gjøre barnet trygg, og robust nok til å takle overgangen fra barnehagen til skolen. Vi følger Stjørdal kommune sin plan «Sammenhengen barnehage-skole» (planen finner dere ved å søke på kommunens hjemmeside). Formålet for planen er å kvalitetssikre samarbeidsrutinene mellom barnehager, skoler og SFO i Stjørdal.

Gjennom et samarbeid mellom de eldste barna i Tussilago og Taraxacum, vil barna kunne forholde seg til ukjente barn og voksne, og bli trygge i en større gruppe. Det vil være en mulighet for at barna får flere kjente ansikt til skolestart og andre fritidsaktiviteter. Felles for gruppene er at de får ekstra utfordringer på tur og i små og store prosjekter gjennom hele året. Vi har fokus på samarbeidsoppgaver, fellesskap, selvstendighet, og det å stå opp for seg selv og andre. Barnehagen skal legge til rette for at de eldste barna har med seg erfaringer, kunnskaper og ferdigheter som kan gi dem et godt grunnlag og god motivasjon til å begynne på skolen. (RP,17) Vi inviterer til foreldremøte og foreldresamtale med fokus på overganger.



## Relasjonskompetanse

Personalets relasjonskompetanse er avgjørende for barns læring (Hattie-09).

Relasjonskompetanse er av avgjørende betydning i arbeid med mennesker, og for å skape gode barnehager.

Relasjonskompetanse er kjernen i alt vi gjør.

Vi må derfor jobbe med vår evne til å møte andre mennesker.

Det å kommunisere på en varm måte, bruke humor og lytte til barnet er viktig i relasjonsbyggingen. Det essensielle er å se barnets initiativ, anerkjenne og håndtere motsetninger. Jo sterkere en relasjon er, jo mer tåler den. Det er viktig å fange barnets oppmerksomhet, vise følelser, engasjement og skape fellesskap. Det kreves relasjonelt mot for å mestre de utfordrende situasjoner vi møter, enten vi er barn eller voksne. Vi må derfor jobbe med vår evne til å møte andre mennesker.

Å dele barna inn i små grupper gir mulighet for en tettere relasjon, både mellom barn/barn og barn/voksen. Voksne har større forutsetninger for å være oppmerksom på alle barna, samt fange opp barnas behov, følelser og uttrykk. Ved å være en del av en mindre gruppe, kan barna få en større forutsetning for å føle seg betydningsfull, både for fellesskapet og seg selv. Dette kan igjen bidra til at de får utviklet en god psykisk helse og oppleve livsmestring.

Relasjonene vi etablerer oss voksne imellom og til barna og foreldrene deres, danner grunnlag for alt pedagogisk arbeid i barnehagen.



## Class

Stjørdal Barnehage SA har sluttet seg til felles prosjekt i Stjørdal kommune, «Sammen om å få det til- styrket kvalitet». Class står for Classroom assessment scoring system. (Paro, Hamre og Pianta, 2012) Dette er en satsning for å utvikle kompetansen til personalet i forhold til å gi barna emosjonell og affermessig støtte, og det å støtte barns læring og utvikling. I dette arbeidet bruker vi observasjonsverktøyet class.

Gjennom class har vi muligheten til å vurdere kvaliteten på eget arbeid i barnehagen. Målet for Stjørdal barnehage er å heve kvaliteten i relasjonene mellom barn og voksne. Vi jobber for at de ansatte får en felles forståelse for positivt klima, god organisering og hvordan gi best mulig læringsstøtte i barnas utvikling.

## Pedagogisk dokumentasjon

Stjørdal barnehage SA har dette barnehageåret innledet et samarbeid med Elisabeth Waage, i pedagogisk ledelse. Her vil vi ha økt fokus på pedagogisk dokumentasjon i praksis, og vi mener det er viktig at hele personalet er inkludert i dette arbeidet. Vi jobber i etapper og bruker derfor personalmøter og planleggingsdager igjennom hele barnehageåret. Fokusområdet i etappene er:

- Observasjon
- Dokumentasjon
- Refleksjon
- Det fysiske miljøet
- Utforskende holdning og væremåte
- Prosjektarbeid
- Barns rett til medvirkning
- Kollegiale prosesser
- Planarbeid

*"Dokumentasjon er en kollegial arbeidsmåte som bidrar til at barnehagen blir en lærende organisasjon og henger særlig sammen med kapittel 7 og 8 i rammeplan for barnehagens innhold og oppgaver som tar for seg barnehagen som pedagogisk virksomhet og barnehagens arbeidsmåter."*  
(PR, 17)

### Når blir dokumentasjon pedagogisk dokumentasjon?

- Når man aktivt bruker dokumentasjonen til å videreutvikle den pedagogiske praksisen.
- Når dokumentasjonen gjøres til gjenstand for dialog og refleksjon i personalgruppa og barnegruppa.
- Når dokumentasjonen løftes fram og blir gjort til dialog og refleksjon omkring barns læringsprosesser.

Den største utfordringen er å systematisere dokumentasjonen og bruke den i arbeidet med å utvikle den pedagogiske praksisen. I det øyeblikket dokumentasjonen tjener et slikt formål, kan vi referere til den som pedagogisk dokumentasjon.

### Hva dokumenterer vi og hva reflekterer vi rundt på dokumentasjonene?

Vi lager en felles logg i PowerPoint som synliggjør det arbeidet vi gjør i forhold til målet i årsplanen. Dokumentasjonen må også vise progresjonen i arbeidet med barna. Alle barn skal kunne oppleve progresjon i sin hverdag og det må legges til rette for det gjennom valg av pedagogisk innhold, arbeidsmåter, materialer og utforming av fysisk miljø. I arbeidet sammen med barna, oppdager vi stadig at det finnes flere sannheter, det handler om øyne som ser, holdninger og hvor man er i situasjonen osv. Vi ønsker en delingskultur der vi reflekterer, for nettopp å oppdage flere vinklinger og muligheter til veien videre. Barnets stemme er av vesentlig betydning i dette arbeidet.





## Planlegging, refleksjon og vurdering

Barnehagen er en pedagogisk virksomhet som både skal planlegges og vurderes. Målet med barnehagen som pedagogisk virksomhet, er å gi barna et tilrettelagt tilbud i tråd med barnehageloven og rammeplan. For å oppnå dette skal barnehagen være en lærende organisasjon, der barn og foresatte har rett til medvirkning i disse prosessene (RP, s.17)

Planlegging i barnehagene vil hjelpe personalet med å tenke langsiktig og systematisk, samt bidra til å gi kontinuitet og progresjon for enkeltbarn og barnegruppen. Planleggingen baseres på kunnskap om barns trivsel og allsidige utvikling, dokumentasjon, observasjon, refleksjon, samtaler med barn og foreldre og systematisk vurdering.

I Stjørdal barnehage SA vurderer vi det pedagogiske arbeidet kontinuerlig. Dette gjør vi blant annet ved observasjon, og pedagogisk dokumentasjon som tidligere beskrevet. Vi har et kritisk blikk på egen praksis med mål om å heve kvaliteten. I tillegg til refleksjonsarbeid i det daglige, bruker vi avdelingsmøter, personalmøter, planleggingsdager, foreldremøter m.m til felles refleksjon og vurdering.

Dokumentasjonsarbeidet vi gjør, er utgangspunktet/ skaper grunnlag for refleksjon og vurdering. Sammen reflekterer vi over det pedagogiske innholdet, barns trivsel og utvikling, lek, organisering og voksenrollen. Hensikten med refleksjon er å belyse ulike perspektiver på samme sak. Åpne refleksjoner/diskusjoner der f.eks alle i personalet deltar, vil bidra til at personalet lærer av egen praksis og utvikler barnehagen som pedagogisk virksomhet.



# Samarbeid med hjemmet

For å gi barna en best mulig hverdag i barnehagen er vi avhengig av et godt samarbeid og god kommunikasjon mellom hjemmet og barnehagen. For å få til dette er det viktig å etablere et åpent og reelt samarbeid bygget på gjensidig respekt mellom foreldre og personalet. Vi skal arbeide for å skape gjensidig trygghet og tillit til hverandre, til barns beste. Foreldrene skal gis innsikt i barnehagens innhold og arbeidsmetoder og ha mulighet til medvirkning. Gjennom daglige uformelle samtaler ved levering og henting, og mer formelt gjennom foreldremøter og foreldresamtaler, har vi dialog om barnets liv.

Vi gjennomfører i hovedsak to foreldremøter i året, samt et ekstra møte i forbindelse med årsmøtet til Stjørddal barnehage SA.

Styret i andelslaget består av 4 foreldre/eiere og to ansatte, som har møte-, uttale- og forslagsrett. I tillegg møter daglig leder for barnehagene. Nest etter årsmøte, er dette det øverste bestemmende organ. Vi gjennomfører månedlige møter på ettermiddagstid. Det er to foreldre og en ansatt representert fra hver barnehage. Her utarbeides også en strategiplan som sier noe om hva andelslaget skal prioritere i fremtiden, både kommende år og fem år frem i tid.

Styret i Tussilago og Taraxacum består av:

Leder:	Torgeir Lium (TL) (Far Taraxacum)
Nestleder:	Inger-Beate Wesche Kalseth (IBWK) (Mor Tussilago)
Daglig leder, Taraxacum:	Solveig Aune Berg (SAB)
Daglig leder, Tussilago:	Kristin Berntzen (KB)
Foreldrerepresentant Tussilago:	Maja Helene Bie Aurset (MHBA)
Foreldrerepresentant Taraxacum:	Pål Sæther (PS)
Vara foreldrerepresentant Taraxacum:	Marte Bjørgum (MB)
Vara foreldrerepresentant Tussilago:	Malene Borgsø Husås (MBH)
Ansattrepresentant Taraxacum:	Monica Krogstadholm (MK)
Ansattrepresentant Tussilago:	Hilde Alexandersen (HA)
Vara ansattrepresentant Taraxacum:	Kirsti Bakken (KB)
Vara ansattrepresentant Tussilago:	Cathrine Lillemo (CL)

Vararepresentanter og daglige ledere har ikke stemmerett, men talerett i styremøtene.

Samarbeidsutvalg (SU) og foreldreråd:

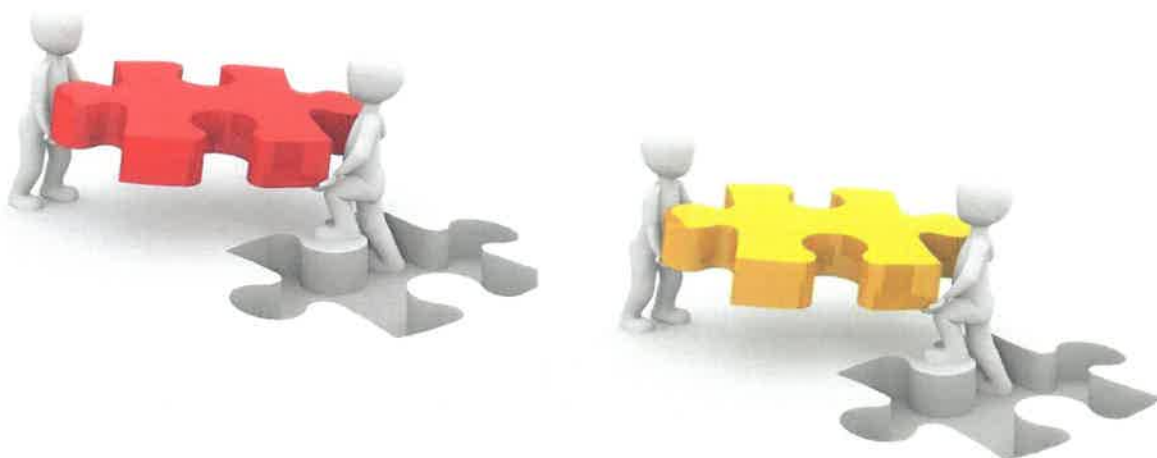
For å sikre et godt samarbeid mellom barnehage og hjem har barnehagen et foreldreråd og samarbeidsutvalg. Foreldrerådets arbeidsutvalg, FAU, er valgt av foreldrene, FAU er bindeleddet mellom foreldrene og barnehagen. Gjennom SU kan foreldrene være med på å påvirke innholdet og driften av barnehagen. Saker må meldes til foreldrerepresentantene. SU behandler saker som for eksempel godkjenning av årsplan, budsjettforslag, foreldreundersøkelsen og andre saker som gjelder hele barnehagen.

# Nettverk

Det å jobbe i nettverk med andre barnehager og barnehagefolk, er med på å gi et mangfold til våre tanker og ideer. Dette er en styrke for Stjørdal Barnehage SA. Daglig leder i begge barnehagene deltar i nettverk med kommunale og private styrere i kommunen.

I 2019 trådte regional ordning for kompetanseutvikling (REKOM) i kraft i barnehagesektoren. Ordningen skal bidra til at barnehager utvikler sin pedagogiske praksis gjennom barnehagebasert kompetanseutvikling og skal bidra til å støtte implementeringen av rammeplanen. Værnesregionen er et av kompetansenettverkene og består av representanter fra Frosta, Meråker, Tydal, Selbu og Stjørdal. Daglig leder og pedagoger deltar på samlinger for å utvikle barnehagene innen «Ledelse av pedagogiske prosesser».

I forbindelse med sammenhengen barnehage-skole, deltar de daglige lederne i nettverk med rektor fra Fosslia skole og Haraldreina skole, og styrene i de andre barnehagene som naturlig sokner til de skolene. Her diskuteres saker som angår både barnehage og skole, og det reflekteres over felles utfordringer og hvordan man skal bli en god støttespiller for barnas læring og utvikling.



# Digitale plattformer

På hjemmesiden [www.tussilago.barnehage.no](http://www.tussilago.barnehage.no) og [www.taraxacum.barnehage.no](http://www.taraxacum.barnehage.no) kan en finne informasjon om hverdagen i barnehagene.



Vi bruker PBL Mentor sitt verktøy Kidplan, som vår digitale kommunikasjonsplattform. Vi ønsker at all digital kommunikasjon skal foregå her. Ved oppstart får alle foreldre tildelt en egen bruker, som vi forventer at dere benytter aktivt. Appen kan lastes ned til telefon og nettbrett. Man kan også logge seg inn på «Mine sider» via barnehagens hjemmeside. Her finner dere blant annet oversikt over dagen til barnet, ukeplan, tavlepost, samtykker, bilder fra dagen/uken, foreldresamtaler m.m.

Vi er også på facebook og instagram.



Tussilago barnehage og Taraxacum barnehage



Tussilago barnehage og Taraxacum barnehage

Årsplanen er godkjent av samarbeidsutvalget:

Sted og dato: Stjørdal 26.9.24

Malene Borgsø Husås

Marte Kristianan

Kristin Berntzen